

龍華科技大學化工與材料工程系

碩士學位論文撰寫規範書

102.12.12 第 10203 次教務會議通過

第一章 一般規定

1.1 前言

為使本校研究生之碩士學位論文有一標準撰寫模式，乃編訂研究生論文格式規範，期使本校碩士學位論文寫作有所遵循依據。

本規範為一般性規範，各所得依其學術領域之慣用格式，訂定相關規範。

1.2 論文題目與指導教授

研究生決定指導教授後，需填具研究生論文指導同意書(附件一)，並須經系(所)主任(長)核准；學位論文之題目應經指導教授同意認可，並填具研究生論文題目申請書(附件二)，經系(所)主任(長)核准，始完成論文題目及指導教授之擇定。

研究生經選定論文題目及指導教授後，若未完成論文前有變更之需要時，得經由各系所仲裁之學術委員會討論後變更，此外，若研究生與指導教授有所衝突時，雙方皆得向各所之學術委員會提出申訴仲裁，若需變更指導教授時，需填具變更指導教授申請書(附件三)，並經原指導教授、承接指導教授、系(所)主任(長)同意後，始得變更。

學位論文之撰寫以中文為原則，已取得他種學位之論文不得再提出，否則視同舞弊，若於學位授與後發現，學位追回註銷。

1.3 論文完成與學位考試

碩士班研究生符合下列各項規定者，得申請碩士學位考試：

一、研究生修業屆滿一年之當學期起。

二、計算至當學期止，除論文外修畢各該研究所規定之課程與學分者。

三、已完成論文初稿，或提出代替學位論文之書面報告或技術報告，並經申請學位考試時，應於指導教授同意後，組成「學位考試委員會」，填具碩士學位考試申請書，依程序核准後始得舉行學位考試。「學位考試委員會」之組成，依照本校「[碩士學位考試辦法](#)」(附件四)之規定辦理。

各研究生至遲應於正式進行學位考試前一週，將研究題目、內容摘要、學位考試之時間及地點等，送交各系所屬研究所公告(公告格式)。

通過「學位考試」並且依學位考試委員意見修正完成之論文，各學位考試考試委員應於「[碩士學位考試委員會審定書](#)」(附件五-1)及「[碩士學位考試評分表](#)」(附件五-2)上親筆簽名。

1.4 論文

學位考試及格其論文或技術報告摘要應直接於本校資圖處(圖書館)「博碩士論文系統」網站上 <http://ndldcc.ncl.edu.tw/lhu/>進行論文繳交及建檔作業(登入系統之帳號密碼由各系所提供)，待各系所查驗通過後，才印製論文紙本送交資圖處(圖書館)(精裝一冊)及親筆簽名的學位論文電子檔案上網授權書兩張(不需裝訂)，教務處(平裝一冊)及分送所屬研究所(冊數由所內自訂)。

平裝本之封面顏色以淺藍色為宜、資圖處(圖書館)精裝本碩士論文之裝訂請依[碩士論文裝訂參考樣式](#)(附件六)；另，因有專利申請或保密簽署情形，欲申請延後公開之研究生，應於口試通過後即提出申請，請依紙本學位論文延後公開申請說明填寫申請書，填寫份數與繳交學位論文冊數相同，並另附於書名頁之次頁(不需裝訂)。

第二章 論文之內容順序

研究論文之裝訂內容及順序應依下列順序：

論文封面(附件七)

空白頁

書名頁(附件八)

碩士學位考試委員會審定書(附件五-1)

摘要(中文)(附件九)

摘要(ABSTRACT)(附件十)

誌謝(附件十一)

目錄(附件十二)

表目錄(附件十三)

圖目錄(附件十四)

主體(附件十五)

參考文獻(附件十六)

附錄(附件十七)

符號(公式)說明(視需要)(附件十八)

作者簡介(視需要)(附件十九)

本規範之空行表示法為「(1.5×12pt)行」，其中 1.5 倍代表「行距」之設定，12pt 為字體高度設定。

2.1 封面

封面格式請參考 論文封面格式(附件七-範例一)；如以「技術報告」代替碩士論文之碩士班，請加「技術報告」字樣，(請參照附件七-範例二)。

2.2 書名頁(附件八-範例一)

書名頁應包含學校名稱、系所名稱、學位名稱、論文報告名稱、作者姓名、指導教授姓名及報告完成日期；如以「技術報告」代替碩士論文之碩士班，請加「技術報

告」字樣，(請參照附件八-範例二)。所有以上各項均應向中央對齊。書名頁為篇前頁，不加頁碼。裝訂時，封面與書名頁之間加一頁空白頁。

2.3 授權書

研究生於本校資圖處(圖書館)「博碩士論文系統」網站上 <http://ndltdcc.ncl.edu.tw/lhu/> 進行論文繳交及建檔作業，待各系所查驗通過後，自行列印出學位論文電子檔案上網授權書並親筆簽名，再親送交資圖處(圖書館)，毋須裝訂於紙本論文。

2.4 碩士學位考試委員會審定書(附件五-1)

碩士學位考試委員會審定書須經由學位考試委員、指導教授及所長簽名後附在學位論文內，字型一律採用標楷體。碩士學位考試委員會審定書為篇前頁不加頁碼。

2.5 摘要

摘要為論文或報告的精簡概要，其目的是透過簡短的敘述使讀者大致瞭解整篇報告的內容。摘要的內容通常須包括問題的描述以及所得到的結果，但以不超過 500 字或一頁為原則，且不得有參考文獻或引用圖表等。以中文撰寫之論文除摘要(中文)(附件九)外，於中文摘要後另附摘要(ABSTRACT)(附件十)。標題使用 20pt 粗標楷體並於上、下方各空一(1.5×12pt)行後鍵入摘要內容。摘要須編頁碼。

2.6 誌謝(附件十一)

所有對於研究提供協助之人或機構，作者都可在誌謝中表達感謝之意。標題使用 20pt 粗標楷體，並於上、下方各空一(1.5×12pt)行後鍵入誌謝內容。

2.7 目錄(附件十二)

除封面、書名頁、授權書、審定書外，其餘部份的各項、本文的各章節均於目錄次中記載其起始頁數。至於本文各章中各階層之節，一般將第一層之節放入，其餘各階層之節則視情況而決定是否放在目錄內。目錄須編頁碼。「目錄」標題使用 20pt 粗

標楷體，並於上、下方各空一(1.5×12pt)行後鍵入目錄內容。

2.8 表目錄(附件十三)

所有在論文中出現過的表，均應於表目錄中記載其起始頁數。若表的個數僅有一個或兩個，表目錄可省略。標題使用 20pt 粗標楷體，並於上、下方各空一(1.5×12pt)行後鍵入表目錄內容。

2.9 圖目錄(附件十四)

所有在報告中出現的圖，均應於圖目錄中記載其起始頁數。若圖的個數僅有一個或兩個，圖目錄可省略。標題使用20pt粗標楷體，並於上、下方各空一(1.5×12pt)行後鍵入圖目錄內容。

2.10 主體(附件十五)

2.10.1 章

本文一般由章所構成。各章均應重新開始新的一頁。英文文章標題應全部大寫，但Chapter不應全部大寫；標題應置於中央，下方鍵入一(1.5×12pt)空行，字體使用20pt。如果標題太長，可依文意將其分為數行編排，字體採用粗標楷體。例：

Chapter 1

INTRODUCTION

或

第二章 論文報告規範書之內容順序

但若該章之標題太長時，則分為兩行：

第二章

該章之標題太長論文報告規範書之排列

章之標題均不得有標點或英譯對照。各章節起始頁一律加入頁碼。

2.10.2 節

章由節所構成，而節又可分為數層。各階層之節應有其標題（稱之為子標題）。節標題應置於該頁之最左側，並於其上方空一(1.5×12pt)行、下方不空行，字體使用18pt粗標楷體。各階層之節標題不得於一頁之最底部，節標題下方至少應有一行文字，否則應將該節標題移至次一頁。標題不得有標點或英譯對照。

2.11 參考文獻

參考文獻是篇後部份最重要且不可缺少的部份。包括作者姓名、題目（標題）、出處（雜誌名稱或書名）、第_頁至第_頁、出版年份。標題使用20pt粗標楷體，並於其上、下方各空一(1.5×12pt)空行後，所有參考文獻須按出現於文章中之先後順序排列，且加編號，論文中引用到參考文獻時，須隨文附註號碼於括弧內，如[1]。鍵入參考文獻內容。參考文獻以括號(作者，出版年份)於論文之引用或參考處，參考文獻書寫方式詳見參考文獻書寫格式說明(附件十六)。

2.12 附錄(附件十七)及符號(公式)說明(附件十八)

有些資料對研究論文有重要的參考價值，但也許因為太冗長或與本文的關連性不甚高等原因，不適合放在本文內，此時即可列於附錄中。例如，演算法的詳細步驟、電腦的程式、問卷調查之內容。附錄一般以A、B、C字母編號。附錄通常亦有一個標題，但僅有一個附錄時不在此限。附錄標題使用12pt粗標楷體置於版面左側、並於下方空一(1.5×12pt)空白行後鍵入附錄內容。如附錄內容超過一頁以上，得將附錄名稱標題置於該頁中間當作第一頁，而另將內容附於次頁以後。若論文中使用許多數學公式或其它符號，則可將這些符號的定義或公式彙總於符號彙編（公式彙編）。並放在附錄中，而以「符號說明」或「公式彙編」為其標題，標題字體與大小與附錄同。

2.13 作者簡介(視需要)(附件十九)

作者簡介包括作者之姓名、籍貫、出生日期、學經歷、著作目錄、通訊處及電話。



第三章 論文之格式

3.1 打字或印刷

論文應以電腦打字排版，最好用品質較佳的雷射印表機。以雙面印刷為原則。建議使用微軟 Microsoft WinWord 版本不限。當使用 WinWord 時，請先用滑鼠在「檔案」選擇「版面設定」，依照本章所述之規格，將「邊界」及「紙張大小」鍵入設定即可。

3.2 紙張及設定

報告的紙張以 A4 (21 公分*29.7 公分) 縱向、80 磅為原則，限用白色。

3.3 縮排

一般文稿均於各段的開頭採縮格編排。中文字以縮兩個中文字為原則，英文則以縮五個英文字母為原則。

3.4 字型

在論文或報告中，阿拉伯數字及英文字母等，使用新羅馬字型(Times New Roman)，中文字型則採用細標楷體。

3.5 字型大小

在論文或報告中，本文之字型大小以12pt (point) 為原則。若有需要，圖、表及附錄內的文字、數字得略小於12pt。論文題目使用24pt之字型、章標題應使用20pt之字型，節標題等可使用18pt的字型。

3.6 字距

中文字距以不超過中文字寬的1/10為原則，以此原則可達到最佳排版效果。以 WinWord 而言，每行約可打34個字。必要時於 WinWord 之快速鍵選擇左右對齊，以增

進版面美觀。字距之設定可於「格式」選擇「字型」後、再選擇「字元間距」依本規範之說明設定。

3.7 行距

行距是指兩行底線的距離。研究論文應以單行半(1.5倍)之行距為原則。WinWord行距之設定可於「格式」選擇「段落」後，再設定「行距」為「1.5行高」，並設定與前、後段距離為0pt即可。本規範即是以1.5行高、左右對齊排版。參考文獻之行距得略小於1.5倍行高。

3.8 邊界空白

每頁論文版面應考慮精裝修邊，故左側邊緣應空3.5公分以供裝訂，右側邊緣應空 2.5公分上側邊緣應空 2.5公分下側邊緣應空 2.75公分，邊緣空白可容許+3mm, -2mm 之誤差。使用WinWord時，可在「檔案」選擇「版面設定」之「邊界」，並如圖3.1 規定之邊界尺寸，分別設定上、下、左、右四邊之邊界即可。另可同時於「與頁緣距離」處將頁碼與頁緣之距離設定：於「頁尾」鍵入"1.75cm"或"1.5cm"即可。

※採雙面列印時，請在版面設定-頁面-垂直對齊，勾選「左右對齊」。

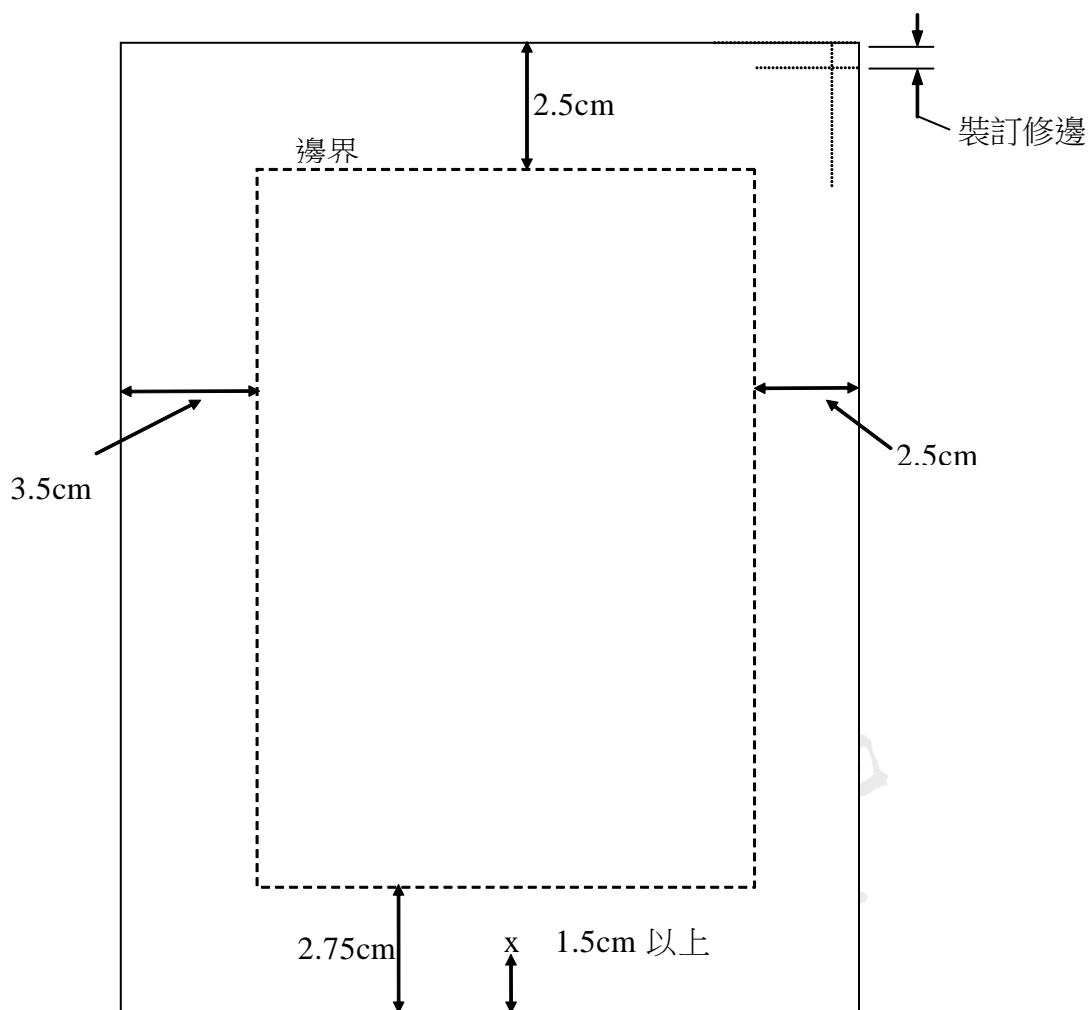


圖3.1 邊緣空白範例

3.9 頁碼

論文除「書名頁」、「授權書」及「論文口試委員會審定書」外，均應於每頁的下方中央編排頁碼。頁碼應置於下側距離紙張邊緣至少1.5公分處(本規範之設定為1.75cm)。論文之篇前部份應以小寫羅馬數字編排，即 i、ii、iii、iv、.... 等；本文及篇後部份應以阿拉伯數字編排。頁碼前後不應使用任何符號(例如：不可用“page”或 -1-，僅以1表之即可)。頁碼無論是篇前或本文，一律使用半形之Times New Roman字型。

3.10 表與圖

3.10.1 編號

表與圖均應分別編號，以方便提及與說明。不要使用「如下表所示」或「如下頁之圖所示」等文字，因為排版後的表或圖不一定出現在所提及的下面或次頁。正確的提及方式為「如表2 所示」或「如圖3 所示」等。

表與圖的編號得採分章方式，若論文中使用之表或圖數量較少時，可全部按序號編排（如：表2 [Table2] 係指整篇論文的第2個表）。表與圖編號的字體為阿拉伯數字。英文表與圖的編號後得加上句點，但中文不加。例如

Table 2. This is a sample Table.

Figure 2. This Figure is for your reference.

表2 中文表之標題後不加句點

圖2 中文圖名後也不加句點

當一個圖包括數個子圖時，各子圖可用(a)、(b)、(c)...等方式予以編號區分。

3.10.2 位置

表與圖應置於第一次提及之當頁的下方。若當頁下方沒有足夠的空間可容納，則應置於次一頁的上方。若同一頁的上方或下方有兩個以上的表或圖，則應按其出現的順序依序排列。佔半頁以上的表或圖應單獨放在一頁，並置於當頁的中央位置。未滿半頁的表或圖，與本文共同放在一頁。表與圖以向版面中央對齊為原則，並且上、下方與本文或其他圖表間各空一(1.5倍行高，字型12pt空行)。

3.10.3 大小

表與圖的長度超過縱長，則可將其分為數頁編排。第一頁除完整的標題外，應於其**右下角註明「續下頁」(continued on next page)**。若為表，則下頁（或下數頁）的標題應改為「表2(續)」，英文則為“Table 2 (continued)”或“Table 2, continued”。若為圖，則下頁（或下數頁）的標題應改為「圖2(續)」，英文則為“Figure2 (continued)”。若表或圖過大，且不適合分為數頁編排，則可用折頁的方式處理，或以較小之字形如10pt、9pt等處理。

3.10.4 標題

每個表與圖均應有一個簡潔的標題(caption)。標題不得使用縮寫。表與圖的標題採用與本文相同的字型----細標楷體字型(或英文的新羅馬字型)。英文的表與圖標題後得加上句點，但中文不加。

表標題的排列方式為向表上方置中、距離另加約6pt、對齊該表。圖標題的排列方式為向圖下方置中、距離另加約6pt、對齊該圖。使用WinWord時，標題與圖或表之距離於「格式」中之「段落」、以「段落間距」設定。例如表3.1及圖3.2所示。

表3.1 子公司區域成長曲線

	第一季	第二季	第三季	第四季
台北	20.4	27.4	90	20.4
台中	30.6	38.6	34.6	31.6
台南	45.9	46.9	45	43.9

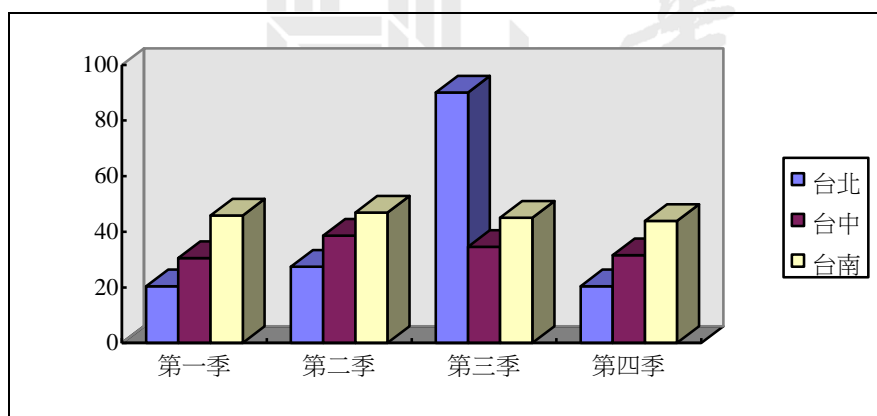


圖3.2 每季累計金額圖

圖或表之標題長度以不超過該圖(或表)之寬度為原則，若標題須超過一行者，則採齊頭倒金字塔式(inverted pyramid style)排列，如圖3.3所示。

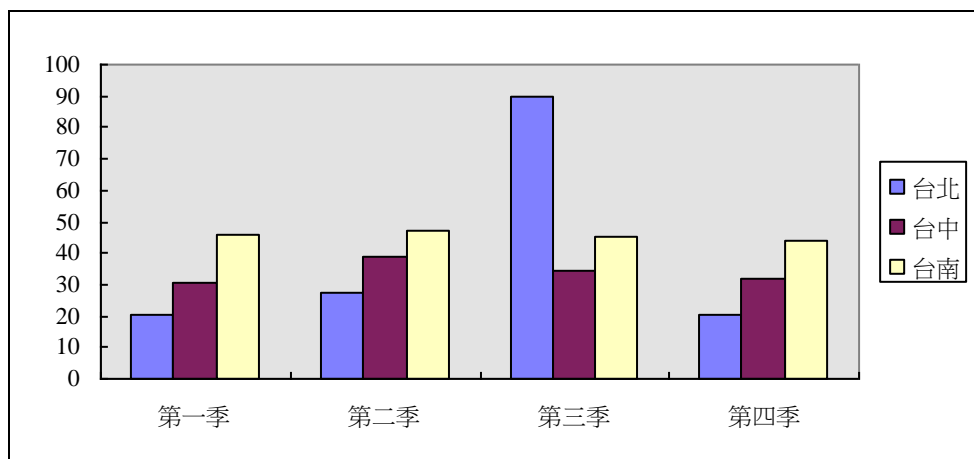


圖3.3 每季累計金額----圖或表之標題長度以不超過該圖(或表)之寬度為原則，若標題須超過一行者，採此例

3.11 數學符號及方程式

論文中之數學方程式必須逐章、以阿拉伯數字逐一按出現或引用順序編碼，並加小括號“()”表示之，例如，第二章第四個方程式應表示成“(2.4)”。展列(display)之方程式應置於版面中間，並與本文或方程式間之距離至少應多空白約 6pt (WinWord 以「格式」、「段落間距」設定)，各方程式編碼一律置於右側、與右邊界切齊。例如下面之(3.1)式

$$\mathcal{E}_{\max} = \frac{1}{2N} \sum_{n=1}^N \frac{\| \mathbf{y} - \mathbf{T} \|^2}{N_{\text{out}}}, \quad (3.1)$$

在(3.1)式前不要加入“....”，又如

$$S_X = \frac{M_3}{\sigma_X^3} = \frac{E[(x - \mu_X)^3]}{\sigma_X^3}. \quad (3.2)$$

方程式應有標點。論文中提及方程式時可用：「第(3.1)式」、「(3.2)式」或「方程式(3.1)」等。本文中所使用之數學符號一律使用斜體字體，如 x 、 y 、 μ 或 ω 等，同一符號其大小高度、字體等應與所展列之方程式完全一致。

參考文獻

- [1] 毛宣棠，傅敬群，「決策理論在軟體使用模式上之應用」，陸軍官校七十五年週年校慶綜合學術研討會，第 33-38 頁(1999)。
- [2] 張文貴 (民國八十六年三月)，「從產品使用型態談軟體品質的認證」，品質管制月刊，第三十三卷，第三期，第 26-29 頁 (1997)。
- [3] 留忠賢譯，Ian Sommerville 原著，軟體工程，台北：艾迪生維斯理出版，松崗發行 (1997)。
- [4] Kao, C. and Yang, Y. C., "Reorganization of forest districts via efficiency measurement," *European Journal of Operational Research*, 58, 356-362 (1992).
- [5] Mills, H. D., *Software Productivity*, Boston: Little, Brown (1992).
- [6] Shih, Y. C., Wang, M. J. and Chang, C. H., "The effects of handle angle on maximum acceptable weight of lifting, " *Proceedings of the 4th Pan-Pacific Conference on Occupational Ergonomics*, " Taipei, Taiwan, 260-263 (1996).

附件一

龍華科技大學 研究生論文指導同意書

本人同意擔任 化工與材料工程系 碩士班學生

(學號：) 之論文指導教授



指導教授：

系主任(所長)：

中華民國 年 月 日

附件二

龍華科技大學 研究生論文題目申請書

學生：_____（學號：_____）係
本校_____學年度化工與材料工程系_____碩士班_____組
研究生，申請碩士論文題目為：_____

此 陳



指導教授：_____

系主任(所長)：_____

中華民國 _____ 年 _____ 月 _____ 日

附件三

龍華科技大學 變更指導教授申請書

學生：_____（學號：_____）

原敦請 _____ 老師為論文指導教授，茲因

擬變更指導教授為 _____ 老師，並已取得原指導

教授與承接指導教授之同意，呈請辦理變更指導教授。

此 陳



原指導教授：_____

承接指導教授：_____

系主任(所長)：_____

中華民國 年 月 日

龍華科技大學

碩士學位考試評分表

一、基本資料：

系(所)別：化工與材料工程系

組 別：碩士班／碩士在職專班

學生姓名：

學 號：

論文題目：

評 語：

二、成績等第說明：

優：九十分(含)以上

良：八十分 | 八十九分

可：七十分 | 七十九分

不及格：六十九分(含)以下

三、考試成績(請依第二條說明以國字填寫)：

分

考 試 委 員：

系主任(所長)：

中華民國 年 月 日

龍華科技大學 碩士論文裝訂參考樣式

一、資圖處(圖書館)限交精裝本一本

碩士論文封皮：暗紅色〈編號：701〉

大小材質：A4、全漆布

字體大小：請參考論文《書背》《封面》之範例說明。

字體顏色：金色

二、教務處限交平裝本一本

碩士論文封皮：淺藍色

大小材質：A4、雲彩紙上亮膜

字體大小：請參考論文《書背》《封面》之範例說明。

字體顏色：黑色

三、《書背》範例如下，可依論文實際厚度自由調整字體大小〔標楷體：以清晰為原則〕。

範例：

龍華科技大學	碩士論文	應用虛擬實境(VR)於企業	研究生:王一龍
化工與材料工程系	學號: GXXXXXXX	教育訓練績效探討	
碩士班			

※“龍”華科技大學與“機”械工程系要距離書背頂端 2 公分，作者姓名請距離封底 4.5 公分，以便黏貼書標。

四、《封面》範例請參考教務處公告之格式。

論文之內容順序範例



龍華

龍華科技大學

36pt 標楷、粗體
1.5×36pt 行

化工與材料工程系碩士班

碩士學位論文

24pt 標楷、粗體
1.5×24pt 行

“碩...文”設為 1.5×24pt 行後，
再鍵入 5×18pt 之空行

24pt 標楷、粗體
32pt 固定行距

應用虛擬實境(VR)於企業教育訓練
績效探討

Optional English Title may be put at here

20 或 22pt 英文標題
Times New Roman

研究生：王一龍

18pt 標楷、粗體
18pt 固定行距

指導教授：○○○ 博士

5×18pt 行

4×18pt 行

中華民國○○○○年○○月



龍華科技大學

36pt 標楷、粗體
1.5×36pt 行

化工與材料工程系碩士班

24pt 標楷、粗體
1.5×24pt 行

碩士學位論文

(技術報告)

申請以技術報告代替論文者，封面須加註技術報告

“碩...文”設為 1.5×24pt 行後，再鍵入 5×18pt 之空行

24pt 標楷、粗體
32pt 固定行距

應用虛擬實境(VR)於企業教育訓練 績效探討

Optional English Title may be put at here

20 或 22pt 英文標題
Times New Roman

研究生：王一龍

18pt 標楷、粗體
18pt 固定行距

指導教授：○○○ 博士

5×18pt 行

4×18pt 行

中華民國○○年○○月

書背

龍華科技大學	化學與材料工程系碩士班
碩士論文	學號：XXXXXXXXXX
應用虛擬實境(AR)於企業教育訓練績效探討	
研究生：王一龍	

必要時可分成兩行

註：論文以 80 磅紙雙面印製為原則，若厚度不夠可縮小欄寬，如下圖約為 50 張紙厚度，若採雙面印製仍無法達此厚度時，可採單面印製。

龍華科技大學
化學與材料工程系碩士班
碩學
士號：
論
文
應用虛擬實境 (VR) 於企業教育訓練績效探討
研究生：王一龍

必要時可分成兩行



龍華

龍華科技大學

36pt 標楷、粗體
1.5×36pt 行

化工與材料工程系碩士班

24pt 標楷、粗體
1.5×24pt 行

碩士學位論文

“碩...文”設為 1.5×24pt 行後，
再鍵入 5×18pt 之空行

24pt 標楷、粗體
32pt 固定行距

應用虛擬實境(VR)於企業教育訓練
績效探討

Optional English Title may be put at here

20 或 22pt 英文標題
Times New Roman

研究生：王一龍

18pt 標楷、粗體
18pt 固定行距

指導教授：○○○ 博士

5×18pt 行

4×18pt 行

中華民國○○年○○月

6pt



龍華

龍華科技大學

36pt 標楷、粗體
5×36pt 行

化工與材料工程系碩士班

碩士學位論文

24pt 標楷、粗體
1.5×24pt 行

(技術報告)

“碩...文”設為 1.5×24pt 行後，
再鍵入 5×18pt 之空行

申請以技術報告代
替論文者，書名頁
須加註技術報告

24pt 標楷、粗體
32pt 固定行距

應用虛擬實境(VR)於企業教育訓練 績效探討

Optional English Title may be put at here

20 或 22pt 英文標題
Times New Roman

研究生：王一龍

18pt 標楷、粗體
18pt 固定行距

指導教授：○○○ 博士

5×18pt 行

4×18pt 行

中華民國○○年○○月

6pt

摘要

論文名稱：

頁數：

校所別：龍華科技大學

研究所：化工與材料工程系碩士班

畢業時間：105 學年度第 1 學期

學位：碩士

研究生：

指導教授：

關鍵詞：

摘要為論文或報告的精簡概要，其目的是透過簡短的敘述使讀者大致瞭解整篇報告的內容。摘要的內容通常須包括問題的描述以及所得到的結果，但以不超過 500 字或一頁為原則，且不得有參考文獻或引用圖表等。以中文撰寫之論文除中文摘要外，得於中文摘要後另附英文摘要。標題使用 20pt 粗標楷體並於上、下方各空一(1.5×12pt)行後鍵入摘要內容。摘要須編頁碼。

附件十

ABSTRACT

Thesis Title :

Pages :

University : Lunghwa University of Science and Technology

Graduate School : Department of Chemical and Materials Engineering

Date : June, 2017

Degree : Master

Graduate Student : Lee, Ho-go

Advisor : Chen, Tsi-She

Keywords : Elliptical, Taguchi

Start writing abstract from here.



誌謝

所有對於研究提供協助之人或機構，作者都可在誌謝中表達感謝之意。標題使用 20pt 粗標楷體，並於上、下方各空一(1.5×12pt)行後鍵入內容。



摘要.....	i
ABSTRACT.....	ii
誌謝.....	iii
目錄.....	iv
表目錄.....	v
圖目錄.....	vi
第一章 章標題.....	1
1.1 第一層子標題.....	3
1.2 第一層子標題.....	7
第二章 章標題.....	11
2.1 第一層子標題.....	17
2.2 第一層子標題.....	21
2.2.1 第二層子標題.....	27
2.2.2 第二層子標題.....	35
2.3 第一層子標題.....	42
參考文獻.....	55
附錄.....	56
A 第一個附錄名稱.....	57
B 第二個附錄名稱.....	58
C 第三個附錄名稱.....	59

表目錄

表 1.1	教育訓練分類模式.....	7
表 2.1	績效評量指標.....	11
表 2.2	企業應用虛擬實境技術於員工教育訓練比例.....	12
表 2.3	企業應用虛擬實境分類表.....	22
表 3.1	應用虛擬實境技術於員工教育訓練績效比較表.....	30



圖目錄

圖 1.1 教育訓練模式圖	8
圖 2.1 教育訓練程序圖	22
圖 3.1 高科技產業應用虛擬實境技術於教育訓練實況	30



第一章

此章的標題 (章標題應置中央)

↑ (1.5×12pt)行
← 20pt 粗字體

1.1 第一階層子標題

← 18pt 粗字體

各階層子標題均應置於左側，並於其下方不空行。

← 12pt 細字體

1.1.1 第二階層子標題

← 16pt 粗字體

第二階層子標題之內文。(12pt 細字體)

⋮

表標題的排列方式為向表上方置中、距離 6pt、對齊該表。圖標題的排列方式為向圖下方置中、距離 6pt、對齊該圖。若超過一列，則採倒金字塔式(inverted pyramid style)。使用 WinWord 時，標題與圖或表之距離於「格式」中之「段落」、以「段落間距」設定。

↑ (1.5×12pt)行

1.1.1.1 第三階層子標題

← 14pt 粗字體

第三階層子標題之內文。(12pt 細字體)

龍華科技大學碩士學位考試辦法

台 91 技(四)字第 91171432 號函核準備查
 100.10.26 第 10001 次教務會議修正通過
 100.12.22 臺技(四)字第 1000227617 號函同意備查
 102.9.6 第 10201 次教務會議修正通過
 102.9.26 臺教技(四)字第 1020141742 號函同意備查

- 第1條 本辦法依據大學法及其施行細則、學位授予法及其施行細則訂定之。
- 第2條 碩士班修業期限以一至四年為限；碩士班研究生符合下列各項規定者，得申請碩士學位考試：
- 一、研究生修業屆滿一年之當學期起。
 - 二、計算至當學期止，除論文外修畢各該研究所規定之課程與學分者。
 - 三、已完成論文初稿，或提出代替學位論文之書面報告或技術報告，並經指導教授同意者。
- 藝術類或應用科技類研究所碩士班研究生，其論文得以創作、展演連同書面報告或以技術報告代替。
- 經碩士學位考試委員會考試通過者，授予碩士學位。
- 第3條 申請碩士學位考試，應依照各系(所)所規定時間提出申請。
- 第4條 學位考試依下列程序進行：
- 一、組織碩士學位考試委員會。
 - 二、辦理碩士學位考試。
- 第5條 組織碩士學位考試委員會，應依下列規定辦理：
- 一、考試委員三至五名，其中校外委員至少三分之一(含)以上。考試委員由校長授權各系所所長遴聘之，由委員互推 1 人為召集人。
 - 二、考試委員除對碩士班研究生所提論文學科、創作、展演或技術報告有專門研究外，並應具下列資格之一：
 - (一)曾任教授或副教授者。
 - (二)擔任中央研究院院士或曾任中央研究院研究員、副研究員者。
 - (三)獲有博士學位，在學術上著有成就者。
 - (四)屬於稀少性或特殊性學科，在學術或專業上著有成就者。

前項第三款、第四款之提聘資格，需經各系(所)務會議認定通過，始得聘任之。
 - 三、本校兼任教師得為校外委員。
- 第6條 辦理學位考試，應符合下列規定：
- 一、研究生申請學位考試核準備案後，經各系(所)通知並檢具繕印碩士論文、書面報告或技術報告及摘要各五份(格式由各系所自訂)，送請所屬研究所審查符合規定後，擇期辦理有關學位考試事宜。
- 考試方式以口試行之，必要時亦得舉行筆試。

- 二、學位考試成績以七十分為及格，一百分為滿分，並以出席委員評定分數平均決定之。但有二分之一以上委員評定不及格者，即以不及格論。評定以一次為限。
- 三、考試委員應親自出席委員會，不得委託他人為代表，學位考試至少須委員三人出席，否則不得舉行考試，已考試者，其考試成績不予採認。
- 四、論文有抄襲或舞弊情事，經學位考試委員會審查確定者，以不及格論。
- 五、學位考試成績不及格而其修業期限尚未屆滿者，得於次學期或次學年重考，重考以一次為限；重考成績仍不及格者，應令退學。
- 六、已於國內外取得之學位論文，不得再行提出。

第7條 學位考試每學期舉行一次，其時間由各系(所)自行訂定，惟其舉行期間第一學期為十月初至一月底，第二學期為四月初至七月底。

學位考試及格者，應儘速完成論文或技術報告修改，取得論文審定書，再至本校圖書館網站，完成上傳論文摘要和全文電子檔，並選擇論文授權方式。待資圖處查驗通過後，需於畢業前將論文或技術報告(精裝一冊)繳交至本校資圖處圖書館，並簽署授權書與繳交論文或技術報告至系所及教務處各一冊，始得辦理離校手續，取得碩士學位證書。前述程序時間底限應於次一學期開學日前完成，未依規定時間及程序完成者，須辦理註冊手續，並視同尚未畢業。至修業期限屆滿時仍未繳交論文者，該學位考試以不及格論，並依規定退學。

第8條 對於已授予之學位，如發現論文、創作、展演或書面報告、技術報告有抄襲或舞弊情事，經查屬實者，應予撤銷學位，並公告註銷其已發之學位證書後，應通知當事人繳還該學位證書，並將撤銷與註銷事項，通知其他大專校院及相關機關(構)。

第9條 學位指導教授及考試委員對其配偶、前配偶、四親等內之血親或三親等內之姻親或曾有此關係者之研究生應行迴避。

第10條 本辦法經教務會議通過，並報請教育部備查後施行，修正時亦同。

參考文獻書寫格式說明

書籍

[1] 著者姓名，**中文書籍名**，出版地：出版書局，頁次(出版年次)。

例：蕭寶森譯，**論文寫作規範**，台北：書林出版公司，第 50-52 頁(1994)。

[2] 著者姓名，**英文書籍名**，出版地：出版書局，出版年次，頁次。

Ex.: Seber, G. A. and Wild, C. J., *Nonlinear Regression*, New York: John Wiley & Sons, 79-82 (1989).

期刊論文

[1] 著者姓名，「**中文期刊論文篇名**」，**中文期刊名**，卷，期，頁次(發行年次)。

例：王京明，「**台灣電力代輸施行辦法與管制體系之探討**」，**能源季刊**，第二十八卷，第一期，第 18-34 頁(1998)。

[2] 著者姓名，"**英文期刊論文篇名**," **英文期刊名**，卷，期，發行年次，頁次。

Ex.: Donaldson, J. R. and Schnabel, R. B. , "Computational experience with confidence regions and confidence intervals for nonlinear least squares," *Technometrics*, 29, 1, 67-82 (1987).

會議論文

[1] 著者姓名，「**中文會議論文集篇名**」，**中文會議或論文集名稱**，會議地名，頁次(會議日期)。

例：林冠宏、楊德良，「**含自由液圓筒流之渦漩迸裂**」，**第七屆水利工程研討會論文集**，基隆，第 B275-282 頁(1994)。

[2] 著者姓名，"**英文會議論文集篇名**," **英文會議或論文集名稱**，會議地名，頁次(會議日期)。

Ex.: Luo, R. C., Suresh, S. and Grande, D. , "Sensor for cleaning casting with robot and plasma-arc," *Proceedings of the 3rd International Conference on Robot Vision and Sensory Control*, Cambridge, Massachusetts, 102-104 (1983).

學位論文

[1] 著者姓名，**中文學位論文題目**，論文學位，畢業學校，學校地名(畢業年次)。

例：李尚銘，**機械元件設計之電腦輔助程式之發展**，碩士論文，國立臺北科技大學機電整合研究所，台北(1998)。

[2] 著者姓名，**英文學位論文題目**，論文學位，畢業學校，學校地名，畢業年次。

Ex.: Pillard, A., *Flow in Tee Junction*, Ph.D. Thesis, University of London, London, U. K., (1978).

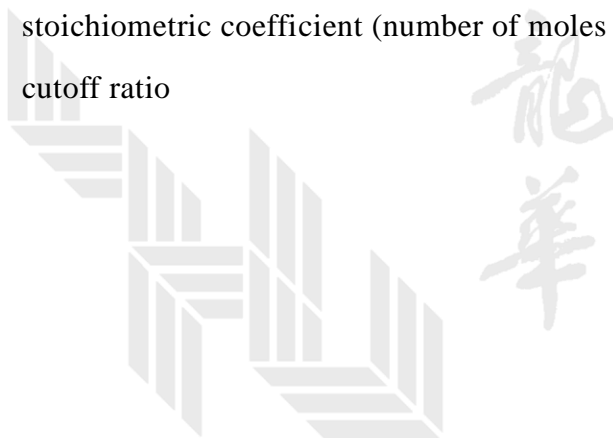
附錄

附錄 A 參考範例一覽表.....	57
附錄 B 實地訪評訪商分類.....	58



符號(公式)說明

Symbol	Meaning
θ	Debye's constant or characteristic temperature
Ω	efficiency; number of molecules
Ψ	availability of a closed system
Δ	internal energy (change) of reaction
Φ	availability of a closed system
ι	specific irreversibility
λ	critical state
μ	Joule-Thomson coefficient
ν	stoichiometric coefficient (number of moles in chemical equation)
ξ	cutoff ratio



作者簡介

姓名：

出生地：

出生日期：

學歷：

經歷：

通訊處：

電話：

